



Jak poznat, že má dítě horečku?

I když zvýšená teplota bývá u malých dětí běžná, není radno ji podceňovat.

Za zvýšenou teplotu u dětí považujeme cokoliv nad **38°C**.

Mezi varovné příznaky zvýšené teploty dítěte patří:



Zvýšená únava



Zimnice



Červené tváře



Nadměrné pocení

Další možné příznaky horečky jsou:

- Ztráta chuti k jídlu
- Zrychlené dýchání
- Snížená aktivita dítěte
- "Lesk v očích"

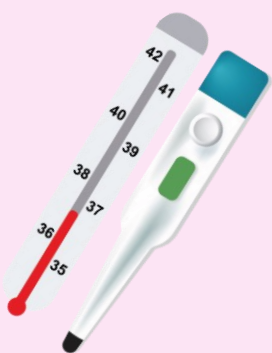


U dětí do 2 let také neklid nebo podrážděnost.

Pokud u dítěte zaregistrujete některé z výše uvedených příznaků, je vhodné mu **změřit tělesnou teplotu**.

Na trhu existuje velké mnoho různých druhů teploměrů, a mezi nejpoužívanější patří **digitální teploměr**. Nejvhodnějším místem pro měření teploty těla je podpaží.

Každý typ teploměru potřebuje jiný čas k vyhodnocení tělesné teploty, vždy proto čtěte příbalovou informaci.



Jak změřit dítěti teplotu?

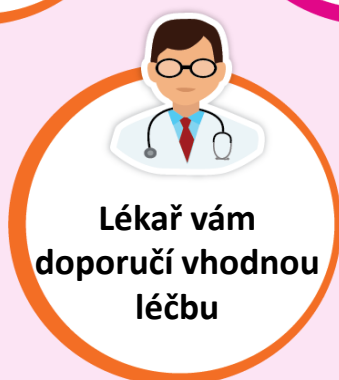
1. Vložte dítěti teploměr do podpaží.
2. Kontrolujte, aby po celou dobu měření teploměr dítěti nevyšel.
3. Po zaznění tónu oznamujícím ukončení měření můžete teploměr vyjmout.



Jak snížit horečku u dětí?



Pokud je teplota vyšší, než 38°C...



Pokud je teplota vyšší, než 39°C, můžete...

Koupel



Položte mu na čelo studené obklady



Co se rozhodně nedoporučuje...



**Nepodávejte více léků,
než je doporučené
množství**



**Nenuťte dítě k jídlu,
pokud nemá hlad.**



**Nepotírejte dítě
dezinfekcí či alkoholem**



**Nikdy nepodávejte
antibiotika bez
lékařského předpisu**



Pamatujte, že pokud je tělesná teplota vašeho dítěte nížší než 38°C, znamená to, že nemá horečku, a není tak potřeba jeho tělesnou teplotu snižovat.

Co dělat, pokud horečka u dítěte neklesá?



I když je horečka většinou průvodním jevem obrany těla proti nemoci a tak během několika dní ustoupí sama, mohou nastat i situace, kdy horečka nebude klesat. To však může vyžadovat lékařskou pozornost. Přečtěte si, co dělat, když horečka dítěte neustupuje nebo trvá déle, než obvykle.



Monitorujte stav dítěte

Je důležité pečlivě sledovat, jak se dítě cítí. Pokud horečka trvá déle než 3 dny nebo se zhoršuje, konzultujte okamžitě s lékařem. Mějte na paměti, že některé příznaky, jako je vyrážka, bolest v krku, nevolnost, zvracení nebo bolest ucha, mohou být známkou závažnějšího onemocnění.



Poskytněte dítěti dostatek tekutin

Důležité je zajistit, aby dítě bylo dostatečně hydratováno. Horečka často způsobuje dehydrataci, takže je vhodné dítěti po douškách nabízet čaj, vodu nebo elektrolytické nápoje. Je důležité snažit se dodržovat pitný režim i v případě, kdy dítě odmítá pít.



Vhodné léky proti horečce

Pokud u dítěte přetrvává horečka či bolesti, můžete zvážit podání léků proti horečce s obsahem paracetamolu nebo ibuprofenu. Vždy však postup a dávkování konzultujte s pediatrem.

Nikdy nedávejte dítěti léky určené pro dospělé.



Snižujte tělesnou teplotu

Možné způsoby snížení horečky:

- Udržujte dítě v teple - přílišné horko není žádoucí!
- Pokládejte mu studené obklady na čelo
- Nesprchujte dítě studenou vodou! (to může způsobit, že se stáhne krev z povrchu těla a teplota se zvýší)



Měřte teplotu správně

Ujistěte se, že teplotu měříte správným způsobem. Nejpřesnějšího měření dosáhnete s pomocí digitálního teploměru, který vložíte dítěti do podpaží.

Obvyklé hodnoty teploty u dětí jsou následující:

- **Normální teplota: 36,5 - 37,5 °C**
- **Horečka: 38,0 - 38,9 °C**
- **Vysoká horečka: 39,0 °C a vyšší**



Jak zjistit, co vaše dítě bolí?

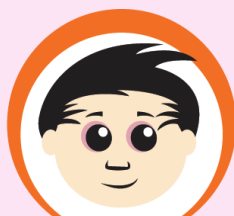
Správná identifikace bolesti je klíčem ke zmírnění příznaků! Projevy bolesti u každého dítěte se mohou lišit. Dítě zažívající bolest může být neklidné nebo naopak apatické, některé je spavé nebo naopak více nervózní, může být zrudlé v obličeji nebo naopak velmi bledé.

Jak mohou projevy bolesti vypadat u dětí různého věku?



Do 4 let

- Pláče a těžko se utěšuje
- Je rozrušené, nebo naopak ztuhlé a nehýbe se
- Má vážný nebo naštváný výraz v obličeji



Do 7 let

- Pláče, stěžuje si na bolest, je podrážděné
- Nechce si hrát
- Má ztuhlé nohy, se kterými kope nebo kroutí



Od 7 let

- Verbálně si stěžuje na bolest
- Popíše intenzitu a místo bolesti

Další symptomy, které vás mohou varovat, že vaše dítě cítí bolest:



Bolest v krku

- Stěžuje si na bolest při polykání, nechce jíst
- Zarudlý krk



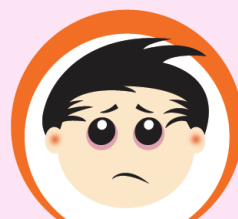
Bolest hlavy

- Světloplachost
- Silné zápachy či zvuky stav zhoršují
- Nevolnost a zvracení mohou být příznaky migrény



Bolest břicha

- Dítě je bledé a zpocené
- Kvůli bolesti nemůže chodit, nebo je imobilní
- Zvracení, zácpa, průjem nebo krev ve stolici



Bolest v uchu

- Dítě intenzivně pláče, nechce spát
- Často si sahá na bolavé ucho
- Má teplotu
- Nechce jíst a je podrážděné
- Částečná ztráta sluchu



Škála bolesti

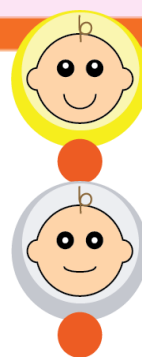
Vizuální pomůcka, která pomůže vašemu dítěti k vyjadřování toho, jak velkou bolest cítí. Je využitelná pro děti ve věkovém rozmezí od 4 – 12 let. Před používáním škály je důležité, aby dítě pochopilo, co přesně po něm chcete.

Wong-Bakerova škála bolesti



Tip, jak škálu používat:

“Maminka a tatínek se cítí dobře, a jejich bolest odpovídá této.”



Tip, jak škálu používat:

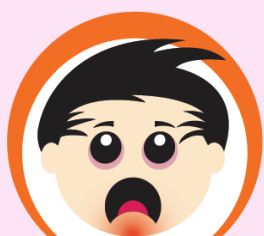
“Tvoje oblíbená postavička z filmu byla dneska nemocná a měla bolestivý výraz podobný tomuto.”



Jak ulevit vašemu dítěti od bolesti?



Pokud vaše dítě trpí některou z následujících bolestí, před návštěvou pediatra mu můžete zkusit ulevit následujícím způsobem:



Bolest v krku

- Podávejte v hojné míře nápoje
- Nenuťte je jíst
- Sledujte frekvenci dýchání
- Na krk můžete přiložit nahřátý hadřík nebo ručník
- ✓ Podávejte analgetikum dle předchozích doporučení lékaře



Bolest břicha

- Nenuťte dítě jíst, dokud nechce
- Pozorujte, zda se objeví další příznaky, jako zácpa, průjem, zvracení, horečka, změny v barvě moči nebo stolice
- ✗ Nepodávejte žádné analgetikum, dokud vám to neporadí pediatr



Bolest v uchu

- Položte na bolavé ucho nahřátou látku (ručník nebo kapesník)
- Zajistěte, aby dítě usínalo v polosedě a ne vleže
- Pokud jde o kojence, vezměte ho do náruče - toto gesto by mu mohlo ulevit
- ✓ Obraťte se co nejdříve na pediatra a podávejte analgetikum, které vám předepíše



Bolest hlavy

- Zajistěte pro dítě klidné místo bez hluku
- ✓ Podávejte k úlevě analgetikum
- ✓ Navštivte pediatra, aby určil příčinu bolesti

Brufen 20 mg/ml sirup

Složení: Jeden ml sirupu obsahuje 20 mg ibuprofenu. Přípravek obsahuje sacharózu a sorbitol.

Indikace: Horečnaté stavy u dětí vyvolané virovými a bakteriálními infekcemi (chřipka, záněty průdušek, mandlí, hltanu, vedlejších nosních dutin nebo středouší), krátkodobá symptomatická léčba bolesti svalů a kloubů, které provázejí chřipková onemocnění, symptomatická léčba poranění měkkých tkání, např. podvrtnutí kloubů a natažení svalů a ostatní bolestivé stavy (např. bolestivá menstruace, bolesti zubů a zad, pooperační bolesti, bolesti hlavy včetně migrény), symptomatická léčba juvenilní idiopatické artritidy, revmatoidní artritidy včetně Stillovy nemoci, ankylozující spondylitidy a jiných séronegativních spondylartritid a osteoartrózy. Vzhledem k lékové formě je určen především k léčbě dětí a kojenců od 3 měsíců věku. **Dávkování a způsob podání:** Pouze pro krátkodobé užití. *Děti:* Obvyklá denní dávka je 20-30 mg/kg hmotnosti: 6-9 kg: 2,5 ml po 8 h, 10-15 kg: 5 ml po 8 h, 16-24 kg: 7,5 ml po 8 h, 25-30 kg: 10 ml po 8 h. U dětí do 12 let nebo do 30 kg nepřekračovat celkovou denní dávku 500 mg (25 ml suspenze). Nesmí se podat dětem mladším 3 měsíců nebo s hmotností méně než 5 kg. *Dospělí a mladiství od 12 let:* 200-400 mg jednorázově nebo 3-4x denně s odstupem 4-6 hodin. Maximální denní dávka je 1200 mg. Více viz platné SPC.

Kontraindikace: Hypersenzitivita na léčivou či kteroukoli pomocnou látku, hypersenzitivní reakce (např. astma, rýma, angioedém nebo kopřivka) na léčbu kyselinou acetylsalicylovou a jinými nesteroidními antirevmatiky (NSA), gastrointestinální krvácení nebo perforace ve vztahu k NSA, aktivní nebo rekurentní peptický vřed nebo hemoragie v trávicím traktu, stavy se zvýšenou tendencí ke krvácení nebo aktivní krvácení, závažné srdeční selhání, závažné selhání jater, závažné selhání ledvin, výrazná dehydratace, 3. trimestr gravidity. **Zvláštní upozornění a opatření pro použití:** Viz platné SPC. **Interakce:** Současné podávání s kyselinou acetylsalicylovou či jinými nesteroidními antirevmatiky se nedoporučuje. Více viz platné SPC.

Těhotenství a kojení: V průběhu 1. a 2. trimestru nesmí být ibuprofen podán, pokud to není zcela nezbytné a v tom případě musí být dávka co nejnižší a doba léčby co nejkratší. Ve 3. trimestru je podání kontraindikováno. Během kojení je ibuprofen považován za analgetikum 1. volby, vhodné je ale pouze krátkodobé podávání. Od 20. týdne riziko oligohydramnionu.

Nežádoucí účinky: Nejčastěji nauzea, zvracení, průjem, zácpa, flatulence, dyspepsie, bolesti břicha, meléna, hemateméza, gastrointestinální krvácení, bolesti hlavy, závratě, vyrážka, únava. **Zvláštní opatření pro uchování:** Nevyžaduje žádné zvláštní podmínky. Po otevření je doba použitelnosti 1 rok. **Balení:** 100 ml sirupu. **Držitel rozhodnutí o registraci:** Viatrix

Healthcare Limited, Damastown Industrial Park, Mulhuddart, Dublin 15, Dublin, Irsko.

Registrační číslo: 29/916/92-S/C. **Datum poslední revize textu:** 11. 1. 2023. **Způsob výdeje:**

Není vázán na lékařský předpis. **Způsob úhrady:** Není hrazen z prostředků veřejného zdravotního pojištění. **Dříve, než přípravek předepíšete, seznamte se, prosím, s úplnou informací o přípravku (SPC).**